



รายงานสถานการณ์ภัยแล้งและภัยพิบัติ ฉบับที่ 219

ประจำวันที่ 9 ตุลาคม 2561

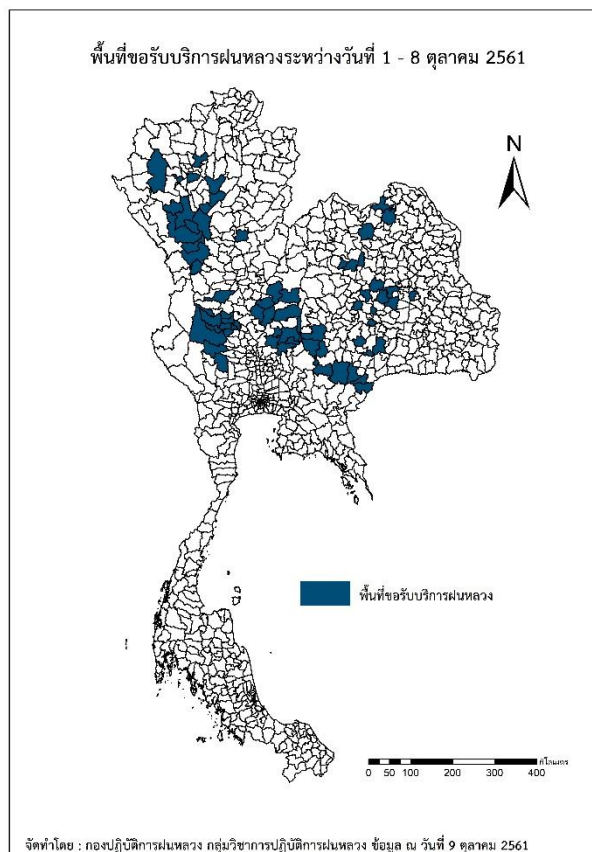
และผลการปฏิบัติการฝนหลวงประจำวันที่ 8 ตุลาคม 2561

กลุ่มวิชาการปฏิบัติการฝนหลวง กองปฏิบัติการฝนหลวงกรมฝนหลวงและการบินเกษตร

royalrainmaking_academic@hotmail.com

๑ พื้นที่ขอรับบริการฝนหลวง (ระหว่างวันที่ 1 - 8 ตุลาคม 2561)

ภาค	รายชื่อจังหวัด (อำเภอ) ที่มีผู้ขอรับบริการ	จำนวนผู้ขอรับบริการ (ราย)
เหนือ	กำแพงเพชร(ขาณุวรลักษบุรี), ตาก(บ้านตาก วังเจ้า สามเงา เมืองตาก), ลำปาง(สบปราบเถิน เมืองลำปาง แม่ทะ แม่พริก), ลำพูน(ลี้ เมืองลำพูน), อุตรดิตถ์(พิชัย), เชียงใหม่(ดอยสะเก็ด ดอยหล่อ ดอยเต่า แม่แจ่ม แม่แตง), เพชรบูรณ์(ชนแดน วิเชียรบุรี หนองไผ่)	33
กลาง	กาญจนบุรี(เลาขวัญ), ชัยนาท(หนองมะโมง), นครสวรรค์(ท่าตะโก หนองบัว แม่เปินไพศาลี), ลพบุรี(ชัยบาดาล ท่าหลวง พัฒนาคมน ลำสนธิ สระโบสถ์ โคกสำโรง), สุพรรณบุรี(ด่านช้าง), อุทัยธานี(ทัพทัน บ้านไร่ ลานสักสว่างอารมณ์ หนองขาหย่าง หนองฉาง ห้วยคต เมืองอุทัยธานี)	20
ตะวันออกเฉียงเหนือ	ขอนแก่น(บ้านไผ่ พล ภูเวียง อุดรรัตน์ เวียงเก่า), นครราชสีมา(ครบุรี ด่านขุนทด วังน้ำเขียว สีคิ้ว สูงเนิน ห้วยแถลง เมืองยาง เลิงสาง), บุรีรัมย์(ชำนิ นาโพธิ์ เมืองบุรีรัมย์ โนนดินแดง), มหาสารคาม(บรบือ วาปีปทุม เมืองมหาสารคาม โกสุมพิสัย), ร้อยเอ็ด(ธวัชบุรี), หนองคาย(โพนพิสัย), อุตรธานี(บ้านดุง เมืองอุตรธานี)	50
ตะวันออก	สระแก้ว(ตาพระยา)	2
ใต้	ไม่มีการขอรับบริการ	0
รวม	21 จังหวัด (68 อำเภอ)	105



๑ สถานการณ์ปริมาณน้ำเก็บกักในอ่างเก็บน้ำที่สำคัญ

	ความจุของอ่าง ที่ รนก. ¹ (ล้าน ลบ.ม.)	ปริมาณน้ำในอ่างฯ (%)				ปริมาณน้ำไหลลง อ่างฯ (ล้าน ลบ.ม.)	ปริมาณน้ำระบาย (ล้าน ลบ.ม.)	ระดับน้ำ
		5 ต.ค.	6 ต.ค.	7 ต.ค.	8 ต.ค.	8 ต.ค.	8 ต.ค.	
ภาคเหนือ						62.44	22.54	
- ภูมิพล(ตาก)	13,462	65	66	67	67	33.08	8.00	-
- สิริกิติ์(อุตรดิตถ์)	9,510	87	87	87	87	17.03	8.98	-
- แม่จัน(เชียงใหม่)	265	76	78	79	79	1.21	0.32	-
- แม่กวงฯ(เชียงใหม่)	263	44	44	44	44	0.83	0.43	ต่ำกว่า 50%
- กิวลม(ลำปาง)	106	74	79	81	82	3.04	1.50	-
- กิวคอง(ลำปาง)	170	101	103	103	103	1.35	2.01	-
- แควน้อยฯ(พิษณุโลก)	939	73	75	76	76	5.90	1.30	-
- แม่มอก(ลำปาง)	110	30	31	31	31	0.12	0.20	ต่ำกว่า 40%
ภาคตะวันออกเฉียงเหนือ						10.85	23.99	
- ห้วยหลวง(อุดรธานี)	135	53	53	53	53	0.20	0.20	-
- น้ำอูน(สกลนคร)	520	98	98	97	97	0.03	2.38	-
- น้ำพุง(สกลนคร)	166	76	76	76	76	0.08	0.00	-
- จุฬารามย์(ชัยภูมิ)	164	72	73	73	73	0.55	0.52	-
- อุบลรัตน์(ขอนแก่น)	2,431	35	36	36	36	5.15	2.01	ต่ำกว่า 40%
- ลำปาว(กาฬสินธุ์)	1,980	69	69	69	68	0.69	5.29	-
- ลำตะคอง(นครราชสีมา)	314	88	88	88	87	0.94	10.75	-
- ลำพระเพลิง(นครราชสีมา)	110	70	69	70	69	0.51	1.21	-
- มูลบย(นครราชสีมา)	141	55	55	55	55	0.51	0.47	-
- ลำพระเพลิง(นครราชสีมา)	275	66	66	67	67	1.12	1.03	-
- ลำน้ำรอง(บุรีรัมย์)	121	34	34	34	34	0.03	0.00	ต่ำกว่า 40%
- สิรินธร(อุบลราชธานี)	1,966	70	70	70	70	0.78	0.00	-
- ลำปลายมาศ(นครราชสีมา)	98	66	66	66	66	0.26	0.13	-
- ห้วยจระเข้มาก(บุรีรัมย์)	26	3	3	3	2	0.00	0.02	ต่ำกว่า 10%
- ห้วยตลาด(บุรีรัมย์)	28	12	12	12	12	0.01	0.03	ต่ำกว่า 20%
ภาคกลาง						39.46	32.12	
- ป่าสักฯ(ลพบุรี)	960	71	72	72	72	2.70	1.32	-
- ทับเสลา(อุทัยธานี)	160	28	28	28	28	0.17	0.00	ต่ำกว่า 30%
- กระเสียว(สุพรรณบุรี)	240	38	38	38	38	1.05	1.05	ต่ำกว่า 40%
- ศรีนครินทร์(กาญจนบุรี)	17,745	91	91	91	91	12.86	11.71	-
- วิชาสงคราม(กาญจนบุรี)	8,860	90	89	89	89	22.68	18.04	-
- ห้วยน้ำลาด(นครสวรรค์)	1	26	26	26	25	0.00	0.00	ต่ำกว่า 30%
ภาคตะวันออก						104.06	93.68	
- ขุนด่านฯ(นครนายก)	224	96	97	99	99	2.27	1.11	-
- คลองสิียด(ฉะเชิงเทรา)	420	90	92	92	92	1.38	0.10	-
- บางพระ(ชลบุรี)	117	69	70	70	71	0.67	0.31	-
- หนองปลาไหล(ระยอง)	164	87	92	93	95	2.59	0.00	-
- ประแสร์(ระยอง)	295	94	94	96	96	3.10	1.34	-
- นฤบดินทรจินดา(ปราจีนบุรี)	295	95	95	96	96	1.45	0.00	-
- พระปรัง(สระแก้ว)	97	108	109	111	111	1.27	0.71	-
- ดอกกราย(ระยอง)	71	83	86	88	89	1.30	0.00	-
- คลองพระพุทธ(จันทบุรี)	70	101	101	102	102	1.44	1.52	-
- คลองหลวง รัชชโลทร(ชลบุรี)	98	82	86	89	89	88.59	88.59	-
- ห้วยยาง (สระแก้ว)	60	19	20	20	20	0.06	0.00	ต่ำกว่า 30%
- ห้วยตะเคียน (สระแก้ว)	10	13	13	13	13	0.00	0.00	ต่ำกว่า 20%
ภาคใต้						44.50	23.95	
- แก่งกระจาน(เพชรบุรี)	710	90	91	92	92	7.16	8.32	-
- ปรามบุรี(ประจวบคีรีขันธ์)	347	74	81	86	88	12.81	7.45	-
- รัชชประภา(สุราษฎร์ธานี)	5,639	85	85	85	85	7.29	5.23	-
- บางกลาง(ยะลา)	1,454	50	53	54	55	17.24	2.95	-

รณก. = ระดับน้ำเก็บกัก, ที่มา: กรมชลประทาน

การพยากรณ์อากาศและสภาพอากาศประจำวัน

๑ ลักษณะอากาศทั่วไปและการพยากรณ์อากาศ ประจำวันที่ 9 ตุลาคม 2561 (เวลา 06.00 น.)

ลักษณะอากาศทั่วไป	
<p>พยากรณ์อากาศ 24 ชั่วโมงข้างหน้า ภาคตะวันออก ภาคกลางตอนล่าง และภาคใต้ มีฝนตกต่อเนื่อง และมีฝนตกหนักบางแห่งในภาคใต้ ขอให้ประชาชนบริเวณดังกล่าวระวังอันตรายจากฝนตกหนัก ซึ่งจะทำให้เกิดน้ำท่วมฉับพลัน น้ำป่าไหลหลาก และน้ำล้นตลิ่งได้ สำหรับภาคเหนือ ภาคตะวันออกเฉียงเหนือ และภาคกลางตอนบน มีฝนน้อย อนึ่ง บริเวณความกดอากาศสูงกำลังปานกลางอีกระลอกหนึ่งจากประเทศจีนได้แผ่ลงมาถึงประเทศจีนตอนกลางแล้ว คาดว่าในช่วงวันที่ 10-14 ต.ค. 2561 จะแผ่ลงมาปกคลุมภาคตะวันออกเฉียงเหนือและทะเลจีนใต้ ยังคงทำให้มีลมตะวันออกเฉียงพัดนำความชื้นจากทะเลจีนใต้เข้ามาปกคลุมภาคกลาง ภาคตะวันออก และภาคใต้ โดยภาคตะวันออกเฉียงเหนือจะมีอุณหภูมิต่ำลง 1-3 องศาเซลเซียส กับมีลมแรง ส่วนภาคตะวันออก ภาคกลางตอนล่าง และภาคใต้ มีฝนตกต่อเนื่อง และจะมีฝนตกหนักบางแห่งในภาคใต้</p> <p>บริเวณความกดอากาศสูงที่ปกคลุมภาคเหนือ ภาคตะวันออกเฉียงเหนือ และทะเลจีนใต้ มีกำลังอ่อน แต่ยังคงมีลมตะวันออกเฉียงพัดนำความชื้นจากทะเลจีนใต้เข้ามาปกคลุมภาคกลาง ภาคตะวันออก และภาคใต้ ในขณะที่ร่องมรสุมยังคงพาดผ่านภาคใต้ตอนล่าง ลักษณะเช่นนี้ทำให้ภาคกลางตอนล่าง ภาคตะวันออก และภาคใต้ ยังคงมีฝนตกต่อเนื่อง และมีฝนตกหนักบางแห่งในภาคใต้</p>	
การพยากรณ์อากาศรายภาค	
ภาคเหนือ	มีเมฆบางส่วน กับมีหมอกในตอนเช้า โดยมีฝน ร้อยละ 10 ของพื้นที่ ส่วนมากบริเวณจังหวัดแม่ฮ่องสอน เชียงใหม่ เชียงราย ลำพูน ลำปาง และตาก อุณหภูมิต่ำสุด 22-25 องศาเซลเซียส อุณหภูมิสูงสุด 32-34 องศาเซลเซียส ลมตะวันออกเฉียงใต้ ความเร็ว 10-25 กม./ชม.
ภาคกลาง	มีเมฆเป็นส่วนมาก กับมีฝนฟ้าคะนอง ร้อยละ 30 ของพื้นที่ ส่วนมากบริเวณจังหวัดราชบุรี กาญจนบุรี สุพรรณบุรี นครปฐม สมุทรสงคราม และสมุทรสาคร อุณหภูมิต่ำสุด 23-25 องศาเซลเซียส อุณหภูมิสูงสุด 33-35 องศาเซลเซียส ลมตะวันออกเฉียงใต้ ความเร็ว 10-30 กม./ชม.
ภาคต.อ.เฉียงเหนือ	มีเมฆบางส่วน กับมีหมอกบางในตอนเช้า อุณหภูมิต่ำสุด 21-24 องศาเซลเซียส อุณหภูมิสูงสุด 33-35 องศาเซลเซียส ลมตะวันออกเฉียงใต้ ความเร็ว 15-30 กม./ชม.
ภาคตะวันออก	มีเมฆเป็นส่วนมาก กับมีฝนฟ้าคะนอง ร้อยละ 40 ของพื้นที่ ส่วนมากบริเวณจังหวัดนครนายก ปราจีนบุรี ชลบุรี ระยอง จันทบุรี และตราด อุณหภูมิต่ำสุด 23-26 องศาเซลเซียส อุณหภูมิสูงสุด 32-35 องศาเซลเซียส ลมตะวันออกเฉียงใต้ ความเร็ว 10-30 กม./ชม. ทะเลมีคลื่นสูงประมาณ 1 เมตร บริเวณที่มีฝนฟ้าคะนองคลื่นสูงมากกว่า 1 เมตร
ภาคใต้ฝั่งตะวันออก	มีเมฆมาก กับมีฝนฟ้าคะนอง ร้อยละ 70 ของพื้นที่ และมีฝนตกหนักบางแห่ง บริเวณจังหวัดสุราษฎร์ธานี นครศรีธรรมราช พัทลุง สงขลา ปัตตานี ยะลา และนราธิวาส อุณหภูมิต่ำสุด 23-25 องศาเซลเซียส อุณหภูมิสูงสุด 31-33 องศาเซลเซียส ลมตะวันออกเฉียงใต้ ความเร็ว 10-30 กม./ชม. ทะเลมีคลื่นสูงประมาณ 1 เมตร บริเวณที่มีฝนฟ้าคะนองคลื่นสูงมากกว่า 1 เมตร
ภาคใต้ฝั่งตะวันตก	มีเมฆมาก กับมีฝนฟ้าคะนอง ร้อยละ 70 ของพื้นที่ และมีฝนตกหนักบางแห่ง บริเวณจังหวัดระนอง กระบี่ ตรัง และสตูล อุณหภูมิต่ำสุด 23-24 องศาเซลเซียส อุณหภูมิสูงสุด 31-33 องศาเซลเซียส ลมตะวันออกเฉียงใต้ ความเร็ว 10-30 กม./ชม. ทะเลมีคลื่นสูงประมาณ 1 เมตร บริเวณที่มีฝนฟ้าคะนองคลื่นสูงมากกว่า 1 เมตร
กรุงเทพมหานครและปริมณฑล	มีเมฆเป็นส่วนมาก กับมีฝนฟ้าคะนอง ร้อยละ 40 ของพื้นที่ อุณหภูมิต่ำสุด 25-26 องศาเซลเซียส อุณหภูมิสูงสุด 33-35 องศาเซลเซียส ลมตะวันออกเฉียงใต้ ความเร็ว 15-30 กม./ชม.

ที่มา: กรมอุตุนิยมวิทยา

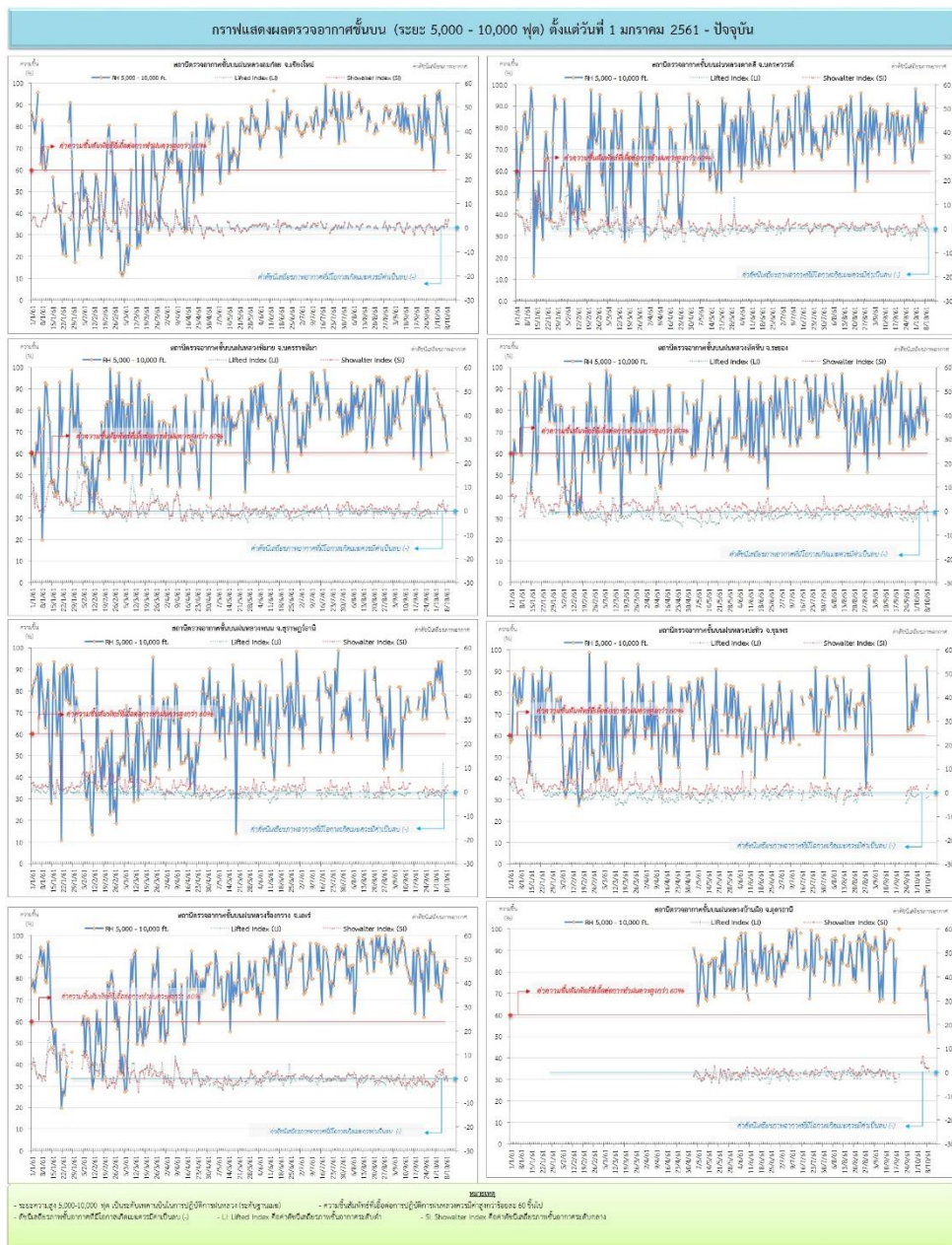
๑ ข้อมูลความชื้นจากการตรวจอากาศชั้นบน (Sounding) ระยะเวลาสูง 5,000 - 10,000 ฟุต

ภาค	สถานีตรวจอากาศ	ความชื้นสัมพัทธ์ (%)					เสถียรภาพอากาศ
		5 ต.ค.	6 ต.ค.	7 ต.ค.	8 ต.ค.	9 ต.ค.	
ภาคเหนือ	สถานีเรดาร์ฝนหลวงอมก๋อย	88	88	77	89	69	เสถียรภาพ
	สถานีตรวจอากาศเคลื่อนที่ร้องกวาง	77	77	88	83	85	ไม่เสถียรภาพ
ภาคกลาง	สถานีเรดาร์ฝนหลวงตาคี	74	74	92	87	89	เสถียรภาพ
ภาคตะวันออกเฉียงเหนือ	สถานีเรดาร์ฝนหลวงพิมาย	82	82	78	69	62	เสถียรภาพ
	สถานีตรวจอากาศเคลื่อนที่บ้านฝือ	74	74	68	72	53	เสถียรภาพ
ภาคตะวันออก	สถานีเรดาร์ฝนหลวงสัตหีบ	93	93	86	70	76	ไม่เสถียรภาพ
ภาคใต้	สถานีเรดาร์ฝนหลวงพนม	84	84	79	72	68	เสถียรภาพ
	สถานีตรวจอากาศเคลื่อนที่ปะทิว	n/a	n/a	n/a	92	67	เสถียรภาพ

หมายเหตุ : สภาพอากาศมีเสถียรภาพ(Stable) หมายถึงสภาพอากาศที่มีโอกาสน้อยหรือไม่มีโอกาสในการเกิดเมฆในแนวตั้งเพื่อพัฒนาตัวกลายเป็นกลุ่มฝน

สภาพอากาศไม่มีเสถียรภาพ(Unstable) หมายถึงสภาพอากาศที่มีโอกาสเกิดเมฆในแนวตั้งและพัฒนาตัวเป็นกลุ่มฝนได้

กราฟแสดงแนวโน้มความชื้นอากาศชั้นบนและดัชนีเสถียรภาพอากาศ (ระหว่างวันที่ 1 มกราคม - 9 ตุลาคม 2561)



การปฏิบัติการฝนหลวงประจำวัน

๑ สรุปผลปฏิบัติการฝนหลวงประจำวัน ที่ 8 ตุลาคม 2561

ภาค/หน่วยฯ	หน่วยปฏิบัติการ (หน่วย)	เครื่องบิน ฝล./ทอ. (ลำ)	จำนวนเที่ยวบิน (เที่ยว)	จำนวนชั่วโมงบิน (ชั่วโมง)	ปริมาณการใช้สารฝนหลวง (ตัน/นัด)	จังหวัดที่มีการรายงานฝนตก (จำนวนจังหวัด/อ่างเก็บน้ำเป้าหมาย)
เหนือ	2	3/1	6	8:20	7.00/-	1/3
- เชียงใหม่	1	1/1	2	2:45	3.00/-	มีฝนตกเล็กน้อย บริเวณพื้นที่การเกษตร ลำปาง (เถิน) และพื้นที่ลุ่มรับน้ำอ่างเก็บน้ำแม่อาบ
- พิษณุโลก	1	2/-	4	5:35	4.00/-	มีฝนตกเล็กน้อย บริเวณพื้นที่ลุ่มรับน้ำเขื่อนแม่มอก และอ่างเก็บน้ำแม่กองค่าย
กลาง	2	6/-	9	12:00	6.30/-	3/1
- กาญจนบุรี	1	3/-	0	0:00	0.00/-	ไม่ปฏิบัติการฝนหลวง เนื่องจากสภาพอากาศค่อนข้างทรงตัวส่งผลให้กลุ่มเมฆคิวมูลัสในพื้นที่เป้าหมายไม่พัฒนาตัว
- ลพบุรี	1	3/-	9	12:00	6.30/-	มีฝนตกเล็กน้อยเป็นแห่งๆ บริเวณพื้นที่การเกษตร สระบุรี (เมืองสระบุรี แก่งคอย มวกเหล็ก พระพุทธบาท) ลพบุรี (เมืองลพบุรี โคกสำโรง) นครสวรรค์ (พยุหะคีรี) และพื้นที่ลุ่มรับน้ำอ่างเก็บน้ำห้วยโป่ง
ตะวันออกเฉียงเหนือ	4	9/3	0	0:00	0.00/-	-/-
- ขอนแก่น	1	2/-	0	0:00	0.00/-	ไม่ปฏิบัติการฝนหลวง เนื่องจากลักษณะอากาศทรงตัวส่งผลให้เมฆคิวมูลัสในพื้นที่เป้าหมายไม่พัฒนาตัว
- นครราชสีมา	1	4/2	0	0:00	0.00/-	ไม่ปฏิบัติการฝนหลวง เนื่องจากลักษณะอากาศทรงตัวส่งผลให้เมฆคิวมูลัสในพื้นที่เป้าหมายไม่พัฒนาตัว
- อุบลราชธานี	1	-/1	0	0:00	0.00/-	ไม่ปฏิบัติการฝนหลวง เนื่องจากสภาพอากาศทรงตัว ทำให้กลุ่มเมฆในพื้นที่เป้าหมายไม่พัฒนาตัว
- สุรินทร์	1	3/-	0	0:00	0.00/-	ไม่ปฏิบัติการฝนหลวง เนื่องจากลักษณะอากาศทรงตัวส่งผลให้เมฆคิวมูลัสในพื้นที่เป้าหมายไม่พัฒนาตัว
ตะวันออก	1	3/-	0	0:00	0.00/-	-/-
- สระแก้ว	1	3/-	0	0:00	0.00/-	ไม่ปฏิบัติการฝนหลวง เนื่องจากสภาพอากาศทรงตัวส่งผลให้เมฆคิวมูลัสไม่พัฒนาตัวในพื้นที่เป้าหมาย
รวม	9	21/4	15	20:20	13.30/-	4/4

๑ สรุปผลรวมปฏิบัติการตั้งแต่เริ่มตั้งหน่วยปฏิบัติการฝนหลวง (1 มีนาคม - 8 ตุลาคม 2561)

ตั้งแต่เริ่มตั้งหน่วยปฏิบัติการฝนหลวง เมื่อวันที่ 1 มีนาคม - 8 ตุลาคม 2561 มีการขึ้นปฏิบัติการฝนหลวง จำนวน 208 วัน มีวันฝนตกจากการปฏิบัติการฝนหลวงคิดเป็นร้อยละ 95.27 ขึ้นปฏิบัติงานจำนวน 3,899 เที่ยวบิน (5,730:50 ชั่วโมงบิน) ปริมาณการใช้น้ำสารฝนหลวง 3,287.53 ตัน พลุซิลเวอร์ไอโอไดต์สำหรับภารกิจปฏิบัติการฝนหลวง จำนวน 1,809 นัด พลุแคลเซียมคลอไรด์สำหรับภารกิจปฏิบัติการฝนหลวง จำนวน 74 นัด จังหวัดที่มีรายงานฝนตกรวม 58 จังหวัด

ภาค - ศูนย์/หน่วยปฏิบัติการ	ขึ้นบิน (วัน)	ฝนตก (วัน)	จำนวน เที่ยวบิน (เที่ยว)	จำนวน ชั่วโมงบิน (ชั่วโมง)	ปริมาณ สารฝนหลวง (ตัน/Agl,CaCl ₂ นัด (ทำฝน)/Agl นัด (ยั้งยังลูกเห็บ))	จังหวัดที่มีรายงานฝนตก (ทั้งการสังเกตด้วยสายตา/การ ตรวจวัดด้วยเรดาร์ และ เครื่องวัดน้ำฝนอัตโนมัติ)	ปริมาตร น้ำไหลลง อ่างเก็บน้ำสะสม (ล้าน ลบ.ม.)
เหนือ	156	142	756	1,225:30	778.60/1,809	27 จังหวัด	24.48
- เชียงใหม่ (เปิดหน่วยฯ 1 มี.ค. 61 เป็นต้นไป)	108	98	359	571:25	405.60/919	บริเวณที่มีฝนตก ได้แก่ กำแพงเพชร เชียงราย ตาก น่าน พะเยา ลำปาง ลำพูน แพร่ พิจิตร เชียงใหม่ แม่ฮ่องสอน (11 จังหวัด)	แม่กวัง 21.24 แม่มอก 3.24
- พิษณุโลก (เปิดหน่วยฯ 1 มี.ค. 61 เป็นต้นไป)	130	112	397	654:05	373.00/890	บริเวณที่มีฝนตก ได้แก่ กำแพงเพชร ตาก น่าน เลย พิจิตร พิษณุโลก เพชรบูรณ์ แพร่ ลำปาง ลำพูน สุโขทัย อุตรดิตถ์ นครสวรรค์ มหาสารคาม ร้อยเอ็ด หนองบัวลำภู กาฬสินธุ์ ขอนแก่น ชัยภูมิ อุดรธานี นครพนม มุกดาหาร สกลนคร (23 จังหวัด)	
กลาง	176	174	1,210	1,815:35	1,027.73	15 จังหวัด	145.13
- นครสวรรค์ (เปิดหน่วยฯ 1-31 มี.ค. 61)	5	5	15	26:15	12.00/-	บริเวณที่มีฝนตก ได้แก่ ลพบุรี อุทัยธานี (2 จังหวัด)	วชิราลงกรณ 69.77 ศรีนครินทร์ 62.17 ทับเสลา 4.14
- กาญจนบุรี (เปิดหน่วยฯ 6 มี.ค. 61 เป็นต้นไป)	133	132	533	761:50	441.93/-	บริเวณที่มีฝนตก ได้แก่ กาญจนบุรี กรุงเทพฯ ลพบุรี ชัยนาท นครปฐม อุทัยธานี สมุทรสาคร สุพรรณบุรี นครสวรรค์ อ่างทอง สิงห์บุรี (11 จังหวัด)	กระเสียว 3.58 คลองโพธิ์ 5.47
- ลพบุรี (เปิดหน่วยฯ 1 เม.ย. 61 เป็นต้นไป)	145	142	662	1,027:30	573.80	บริเวณที่มีฝนตก ได้แก่ ชัยนาท นครสวรรค์ อ่างทอง สระบุรี อุทัยธานี สุพรรณบุรี เพชรบูรณ์ นครราชสีมา ลพบุรี พระนครศรีอยุธยา สิงห์บุรี (11 จังหวัด)	
ตะวันออกเฉียงเหนือ	155	144	1212	1,755:50	965.30/74	16 จังหวัด	127.33
- ขอนแก่น (เปิดหน่วยฯ 1-31 มี.ค. 61 และ 16 พ.ค. 61 เป็นต้นไป)	95	75	324	523:20	241.30/-	บริเวณที่มีฝนตก ได้แก่ ขอนแก่น ชัยภูมิ นครราชสีมา บุรีรัมย์ มหาสารคาม อุดรธานี ยโสธร ร้อยเอ็ด สุรินทร์ ศรีสะเกษ หนองบัวลำภู (11 จังหวัด)	อุบลรัตน์ 87.49 ลำเซะ 12.95 ลำตะคอง 9.79 ลำพระเพลิง 9.20 ลำปลายมาศ 2.94 มูลบน 4.63

ภาค - ศูนย์/หน่วยปฏิบัติการฯ	ขึ้นบิน (วัน)	ฝนตก (วัน)	จำนวน เที่ยวบิน (เที่ยว)	จำนวน ชั่วโมงบิน (ชั่วโมง)	ปริมาณ สารฝนหลวง (ตัน/AgI, CaCl ₂ นัต (ทำฝน)/AgI นัต (ยบยั้งลูกเห็บ))	จังหวัดที่มีรายงานฝนตก (ทั้งการสังเกตด้วยสายตา/การ ตรวจวัดด้วยเรดาร์ และ เครื่องวัดน้ำฝนอัตโนมัติ)	ปริมาตร น้ำไหลลง อ่างเก็บน้ำสะสม (ล้าน ลบ.ม.)
- อุดรธานี (เปิดหน่วยฯ 1 เม.ย.-16 พ.ค. 61)	13	12	21	30:25	25.80/-	บริเวณที่มีฝนตก ได้แก่ กาฬสินธุ์ นครราชสีมา อุดรธานี มหาสารคาม เลย หนองคาย หนองบัวลำภู (7 จังหวัด)	ลำน้ำร่อง 0.33
- นครราชสีมา (เปิดหน่วยฯ 1 เม.ย. 61 เป็นต้นไป)	117	111	461	709:55	346.90/74	บริเวณที่มีฝนตก ได้แก่ ขอนแก่น ชัยภูมิ นครราชสีมา บุรีรัมย์ ยโสธร ร้อยเอ็ด ศรีสะเกษ สุรินทร์ อุบลราชธานี (9 จังหวัด)	
- อุบลราชธานี (เปิดหน่วยฯ 26 มิ.ย. 61 เป็นต้นไป)	42	40	52	65:45	102.70/-	บริเวณที่มีฝนตก ได้แก่ ศรีสะเกษ สุรินทร์ อำนาจเจริญ อุบลราชธานี ร้อยเอ็ด ยโสธร (6 จังหวัด)	
- สุรินทร์ (เปิดหน่วยฯ 9 ก.ค. 61 เป็น ต้นไป)	62	60	354	426:40	248.60/-	บริเวณที่มีฝนตก ได้แก่ ขอนแก่น นครราชสีมา ร้อยเอ็ด สุรินทร์ ยโสธร มหาสารคาม บุรีรัมย์ (7 จังหวัด)	
ตะวันออก	118	107	520	672:45	349.00/-	7 จังหวัด	11.38
- จันทบุรี (เปิดหน่วยฯ 1 มี.ค.-30 พ.ค. 61 เป็นต้นไป)	51	47	225	329:45	146.90/-	บริเวณที่มีฝนตก ได้แก่ จันทบุรี สระแก้ว ระยอง ฉะเชิงเทรา ชลบุรี (5 จังหวัด)	คลองสิียด 7.39 คลองทราย 0.54 คลองพระพุทธ 0.08 ห้วยยาง 3.28 ห้วยตะเคียน 0.09
- สระแก้ว (เปิดหน่วยฯ 31 พ.ค.-9 ก.ค. 61 และ 9 ส.ค. 61 เป็นต้นไป)	67	60	295	343:00	202.10/-	บริเวณที่มีฝนตก ได้แก่ สระแก้ว นครนายก ปราจีนบุรี ฉะเชิงเทรา (4 จังหวัด)	
ใต้	56	54	201	261:10	166.90/-	4 จังหวัด	52.22
- หัวหิน (เปิดหน่วยฯ 1 มี.ค.-16 พ.ค. 61)	40	39	180	222:40	125.40/-	บริเวณที่มีฝนตก ได้แก่ ประจวบคีรีขันธ์ เพชรบุรี (2 จังหวัด)	แก่งกระจาน 37.32 ปราณบุรี 14.90
- สงขลา (เปิดหน่วยฯ 1 เม.ย. 61 เป็นต้นไป)	21	20	21	38:30	41.50/-	บริเวณที่มีฝนตก ได้แก่ นราธิวาส สงขลา (2 จังหวัด)	

กลุ่มวิชาการปฏิบัติการฝนหลวง กองปฏิบัติการฝนหลวง กรมฝนหลวงและการบินเกษตร